

令和4年度冷蔵庫入出庫状況

(当月分)

(2月1日～2月28日)

単位：個

(当月分)	前月繰越在庫			当月入庫			当月出庫			当月在庫		
	当	前	前年比	当	前	前年比	当	前	前年比	当	前	前年比
センター第1	24,842	25,301	98.2%	2,540	3,556	71.4%	3,627	4,272	84.9%	23,755	24,585	96.6%
センター第2	9,536	8,788	108.5%	668	975	68.5%	2,267	1,292	175.5%	7,937	8,471	93.7%
城陽第1	11,706	10,546	111.0%	1,211	1,098	110.3%	1,263	1,441	87.6%	11,654	10,203	114.2%
城陽第2	1,362	1,106	123.1%	206	108	190.7%	267	180	148.3%	1,301	1,034	125.8%
合計	47,446	45,741	103.7%	4,625	5,737	80.6%	7,424	7,185	103.3%	44,647	44,293	100.8%

(年間累計)

(4月1日～2月28日)

単位：個

(年間累計)	繰越在庫(3/31迄)			入庫累計			出庫累計			在庫		
	当	前	前年比	当	前	前年比	当	前	前年比	当	前	前年比
センター、城陽	41,534	40,372	102.9%	96,695	87,821	110.1%	93,582	83,900	111.5%	44,647	44,293	100.8%

荷姿別在庫割合 (2/28現在)	櫃			大海袋			ケース			その他		
	センター第1冷蔵庫	0.2%	センター第1冷蔵庫	23.1%	センター第1冷蔵庫	76.6%	※0.0%					
	センター第2冷蔵庫	0.0%	センター第2冷蔵庫	79.3%	センター第2冷蔵庫	20.6%	※0.0%					
	城陽第1冷蔵庫	0.1%	城陽第1冷蔵庫	26.0%	城陽第1冷蔵庫	73.8%	※0.0%					
	城陽第2冷蔵庫	0.0%	城陽第2冷蔵庫	69.2%	城陽第2冷蔵庫	30.7%	※0.0%					

荷姿別在庫割合のパーセント表示は、端数の関係で100%にならない場合がある。

冷蔵庫委員会報告

報告 事業課 仁木

1. センター冷蔵庫パレット使用状況

令和5年2月28日時点

第一 冷蔵庫パレット使用：1,236枚（83.5%）／1,480枚

第二 " : 751枚（58.1%）／1,292枚

合 計：1,987枚（71.7%）／2,772枚

2. 令和5年度冷蔵庫枠利用案内について

令和5年度のセンター冷蔵庫・城陽冷蔵庫の火災保険料は昨年度と同じ補償内容で損保ジャパン・東京海上日動の両社にて調整中となっており、見積が揃い次第精査し枠利用案内の発送を行なってまいります。

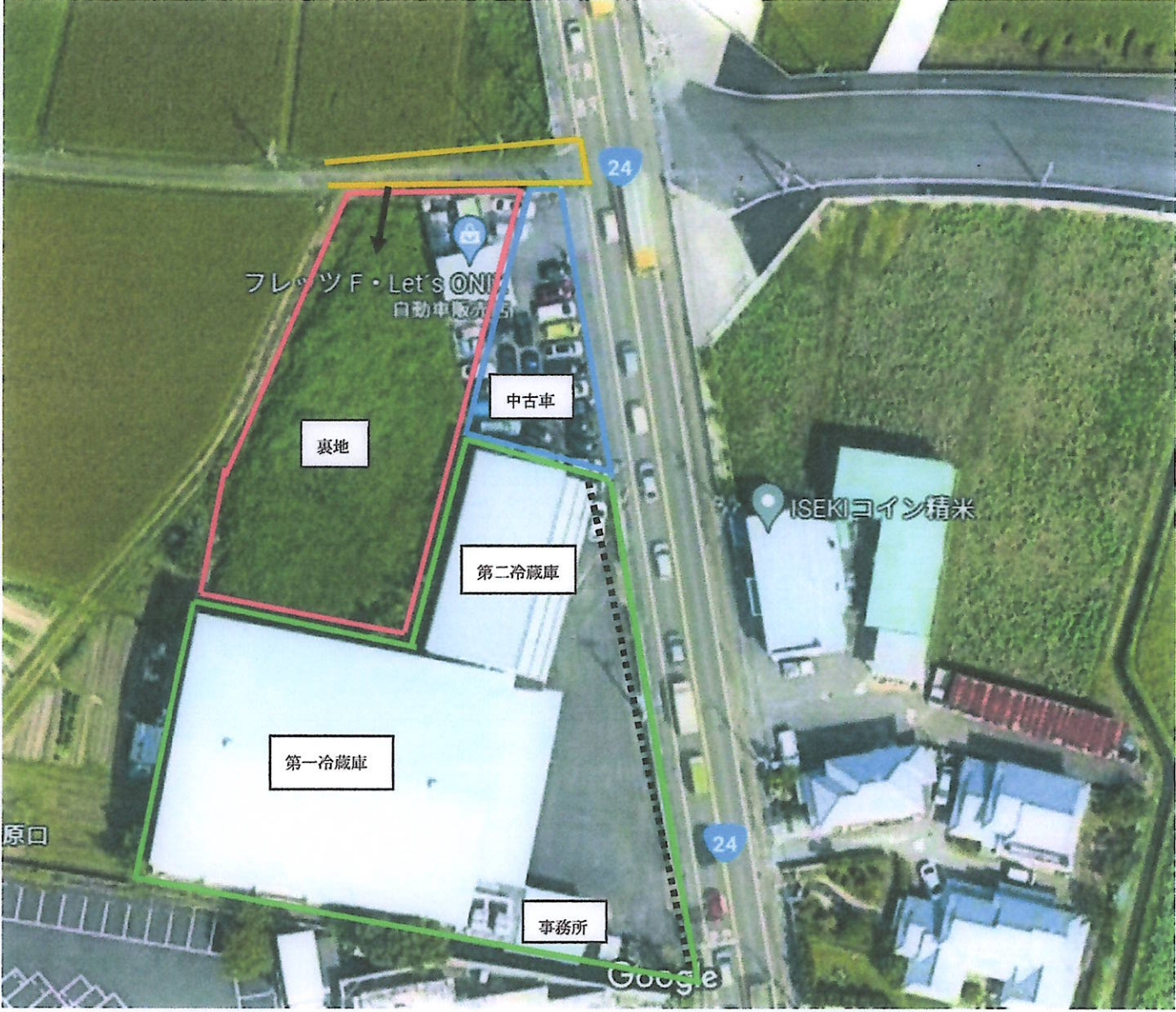
3. 城陽冷蔵庫 国道24号線拡幅工事について

城陽市が行う国道24号線拡幅工事により城陽冷蔵庫敷地の一部が削減されるにあたり、安心・安全の担保、通常業務が困難な状況になりうると判断し業務面積拡大、車両待機場所のため隣接する用地の買収を検討しております。

別紙にて説明

以上

城陽冷蔵庫周辺航空地図



赤枠：(第二冷蔵庫 裏地)
地目：雑種地
地番：奈島川原口 70-1
面積：1,357.98 m²
坪数：410.78 坪

青枠：(中古車販売 隣地)
地目：宅地
地番：奈島川原口 71-3
面積：229.78 m²
坪数：69.6 坪

買収検討用地
赤枠+青枠
合計面積：1587.66 m²
合計坪数：480.38 坪

緑枠：城陽冷蔵庫敷地

黄枠：間口約 5m に拡大・奥行約 20m (現在は舗装中) 赤枠への進入は可能

黒点線：削減地積 78.08 m² (組合敷地)

茶取引委員会報告

担当 猪飼

1. 五味の市の結果について

令和5年2月22日（水）に宇治茶会館において、五味の市販売会を開催致しました。出品点数は416点（前年363点）、組合員32社44名の参加があり活発な取引がおこなわれました、結果は以下の通りになります。

産地	合計 / キロ数	前年比%	合計 / 合計金額	前年比%
三重	22,979.0 kg	386%	45,216,580 円	616%
鹿児島	9,124.0 kg	59%	8,669,721 円	51%
奈良	400.0 kg	—	523,750 円	—
京都	362.2 kg	26%	493,200 円	56%
宮崎	439.5 kg	84%	385,487 円	107%
合計	33,304.7 kg	140%	55,288,738 円	215%
			平均単価 1,660 円	153%

2. 功労賞リスト（商社別茶取引事業収入額上位20社）

総会終了後に、発表並びに代表者表彰を行う事とする。

名簿は下記の通り。

1	共栄製茶株式会社	11	(株)大門かんばやし
2	(株)丸久小山園	12	合名会社 北川半兵衛商店
3	(株)西村番茶屋本店	13	(株)脇本常香園
4	(株)松北園茶店	14	(株)辻利一本店
5	(株)山政小山園	15	(株)西村幸太郎商店
6	(株)福寿園	16	(株)西出旭松園
7	(株)矢野園	17	(株)大谷茶舗
8	(株)藤本商店	18	仲井芳東園
9	マルリ大谷茶園本店	19	(株)舞妓の茶本舗
10	辻 福	20	(株)丸又園

宣伝・情報委員会報告

報告者 古和田

1. 令和5年度の「宇治茶ふれあい教室」の実施報告

令和5年度のふれあい教室の実施状況について下記にてご報告致します。

基本プログラム

- ① お茶についての講義 ②お茶のおいしい淹れ方 ③子供達からの感想や質問

令和5年度ふれあい教室 開催校

(令和5年2月1日～)

	開催日	学校名	学年	参加人数	インストラクター	事務局
1	2月1日(水)	秀蓮小中学校	4年生	87名	3名	2名
2	3月1日(水)	同胞こども園	園児	28名	1名	1名



同胞こども園でのふれあい教室の様子

玉露の淹れ方を、子供達の前で担任の先生に体験していただき、子供達には急須で淹れたほうじ茶をマイコップで飲んでもらいました。

2. 令和5年度『宇治茶大好き』・『みんなでお茶にしようね』の配布について

冊子、配布先一覧

(令和5年2月1日～令和6年1月31日)

	件数	大好き(日本語)	大好き(英語)	大好き(中国語)	みんなでお茶に	合計
保育・幼稚園	0	0	0	0	0	0
小学校	4	238	0	0	158	396
中学校	0	0	0	0	0	0
高校・大学	0	0	0	0	0	0
その他	2	106	0	0	1	107
合計	6	344	0	0	159	503

3. 令和5年度第一回宇治茶宣伝隊の書類選考について

1月18日に令和5年度の宇治茶宣伝隊募集の記者発表を行い2月14日に応募を締め切ったところ、今回は29名の応募があった。

22日に委員会で書類選考を行い、17名の第1次合格者を決定しました。

合格者につきましては、第2次選考（面談）を3月12日（日）13:00より茶業センターで行ない5名の宇治茶宣伝隊を決定いたします。

宇治茶宣伝隊の選考予定

日 時	場 所	
令和5年1月18日(水)14時	宇治市役所	宇治茶宣伝隊募集の報道発表
令和5年2月22日(水)14時	宇治茶会館2F	第1次書類選考
令和5年3月12日(日)13時	茶業センター	第2次選考(面談)
令和5年4月15日(土)14時	茶業センター	第1回宇治茶宣伝隊任命式

4. 宇治茶の宣伝行事（宇治茶レディの活動）について（太字は予定）

	日付	イベント名	開催場所	人数
1	4月22日	KBS 京都テレビ	茶業センター	1人
2	5月2日	八十八夜茶摘みの集い	茶業センター茶園	5人
3	5月8日	宇治市市民茶摘み	茶業センター茶園	2人
4	5月19日	カレンダー撮影	朝日焼、茶業センター	3人
5	5月20日	カレンダー撮影	茶づな、茶業センター	2人
6	7月12日	京阪京橋駅宇治茶 PR	京阪電車京橋駅	3人
7	7月16-17日	イオン久御山 夏の茶会	イオン久御山	9人(延べ人数)
8	9月11日	こみねっと演劇公演	文化パーク城陽	1人
9	11月12日	新感覚ジョブ博	京都経済センター	2人
10	11月19日-20日	全国お茶まつり京都大会	茶づな	10人(延べ人数)
11	令和5年1月18日	宇治茶宣伝隊募集の報道発表	宇治市役所	4人
12	3月4日	お茶の京都トレイン出発式	JR 関西本線「加茂駅」	2人
13	3月16日	お茶の京都トレイン出発式	JR 奈良線「宇治駅」	2人
14	3月18日-19日	奈良線複線化開業PRイベント	JR 京都駅	5人(延べ人数)

5. 石臼目立て事業について

石臼の目立て事業については、作業を行なう準備が整った事から3月1日付けにて組合員へ石臼の作業受付の案内を送付した。今後についても目立て師の阪本氏からのご指導と並行して作業を行ない、事業を行なう上での改善に取り組んでいきます。

石臼目立て事業実績報告

年月	作業内容			合計
	ボルト化・目立て	ボルト化	ボルト化芯木のみ	
R4. 9月	3			3
R4. 11月	6		5	11
R5. 1月		1		1
R5. 2月	3(作業中)			3
R5. 3月	1(作業中)			1
合計	13	1	5	19

開発・厚生委員会報告

担当 岡本

1. 宇治茶ペットボトル販売実績について

令和4年度販売実績 (R4.2.1~R5.1.31)

	年間数量 (ケース)	売上 (千円)	前年比
初年度	14,950	24,510	—
27年度	14,018	24,106	104%
28年度	16,582	28,927	120%
29年度	15,145	26,532	92%
30年度	15,188	26,361	99%
31年度	15,375	27,139	103%
令和2年度	6,633	10,794	40%
令和3年度	8,963	15,173	135%
令和4年度	14,171	24,607	158%

商社別購入実績

商社名		販売数	割合
①	株ミナト	5,791	40.9%
②	サウンドクリエイター	1,100	7.8%
③	樋口鉱泉株	1,076	7.6%
④	舞妓の茶本舗	904	6.4%
⑤	株福寿園	710	5.0%
⑥	株藤屋	420	3.0%
⑦	かほる園	239	1.7%
⑧	仲井芳東園	231	1.6%
⑨	株藤本商店	230	1.6%
⑩	永谷茶業株	215	1.5%
上位10社合計		10,916ケース	77.0%

本年度 OEM による製造は、1社でサウンドクリエイター様の取り扱いがあった。昨年度に続き、コロナウイルス感染者の自宅療養者へ配布する物資の手配を株式会社ミナト様が行っており、配布物資に宇治茶ペットボトルが取扱われていたことで販売増につながった。また、昨年度取扱いがなかった株藤屋様が、収束を見せるコロナ禍で戻りつつあるインバウンドの影響から、取扱いが戻ってきている。

2. 瓶入り宇治茶事業について

令和2年度の販売数量：745ケース

令和3年度の販売数量：2,101ケース

令和4年度の販売数量は、2,873ケースであった。令和4年度は、京の食コンソーシアム「京の涼風膳・錦秋膳」の取り扱いにより、売上金額は大きく増加した。次年度も「宇治茶ブランド新展開プロジェクト協議会」と協力し、商品の販路拡大及び周知向上に努める。

以上